



# **BEDIENINGSHANDLEIDING**

## **WANDZAAGMACHINE WSE2226**

Index 000



## **Gefeliciteerd!**

U heeft gekozen voor een technologisch geavanceerd TYROLIT Hydrostress-apparaat dat zijn betrouwbaarheid heeft bewezen. Gebruik uitsluitend originele reserveonderdelen van TYROLIT Hydrostress zodat de kwaliteit en de universele inzetbaarheid van dit apparaat gegarandeerd blijven. Bij onvoldoende of ondeskundig onderhoud van dit apparaat vervalt de garantie. Reparaties mogen uitsluitend door gekwalificeerd personeel worden uitgevoerd.

Om uw TYROLIT Hydrostress-apparaten in perfecte conditie te houden, kunt u altijd een beroep doen op onze klantenservice.

Wij wensen u een lang en storingsvrij gebruik van dit apparaat toe.

TYROLIT Hydrostress

Copyright © TYROLIT Hydrostress

TYROLIT Hydrostress AG  
Witzbergstrasse 18  
CH-8330 Pfäffikon  
Zwitserland  
Tel. 0041 (0)44 952 18 18  
Fax 0041 (0)44 952 18 00

# 1 Veiligheid



Deze handleiding is slechts één onderdeel van de technische documentatie van de wandzaagmachine. Deze handleiding wordt door de «Veiligheidshandleiding/systeembeschrijving» aangevuld.



## GEVAAR

Het niet naleven van de veiligheidsaanwijzingen in de «Veiligheidshandleiding / Systeembehandling»

kan de dood of ernstig letsel tot gevolg hebben.

- ▶ Zorg dat de «Veiligheidshandleiding/systeembeschrijving wandzaagmachines» volledig zijn gelezen en begrepen.



## GEVAAR

### Snijwonden door zaagblad!

- ▶ Bij werkzaamheden aan de wandzaagmachine, met name aan het zaagblad, moeten veiligheidshandschoenen worden gedragen.
- ▶ De wandzaagmachine mag alleen met bladafdekking worden gebruikt.



## GEVAAR

### Ernstig letsel of materiële schade door ongecontroleerde bewegingen van de wandzaagmachine!

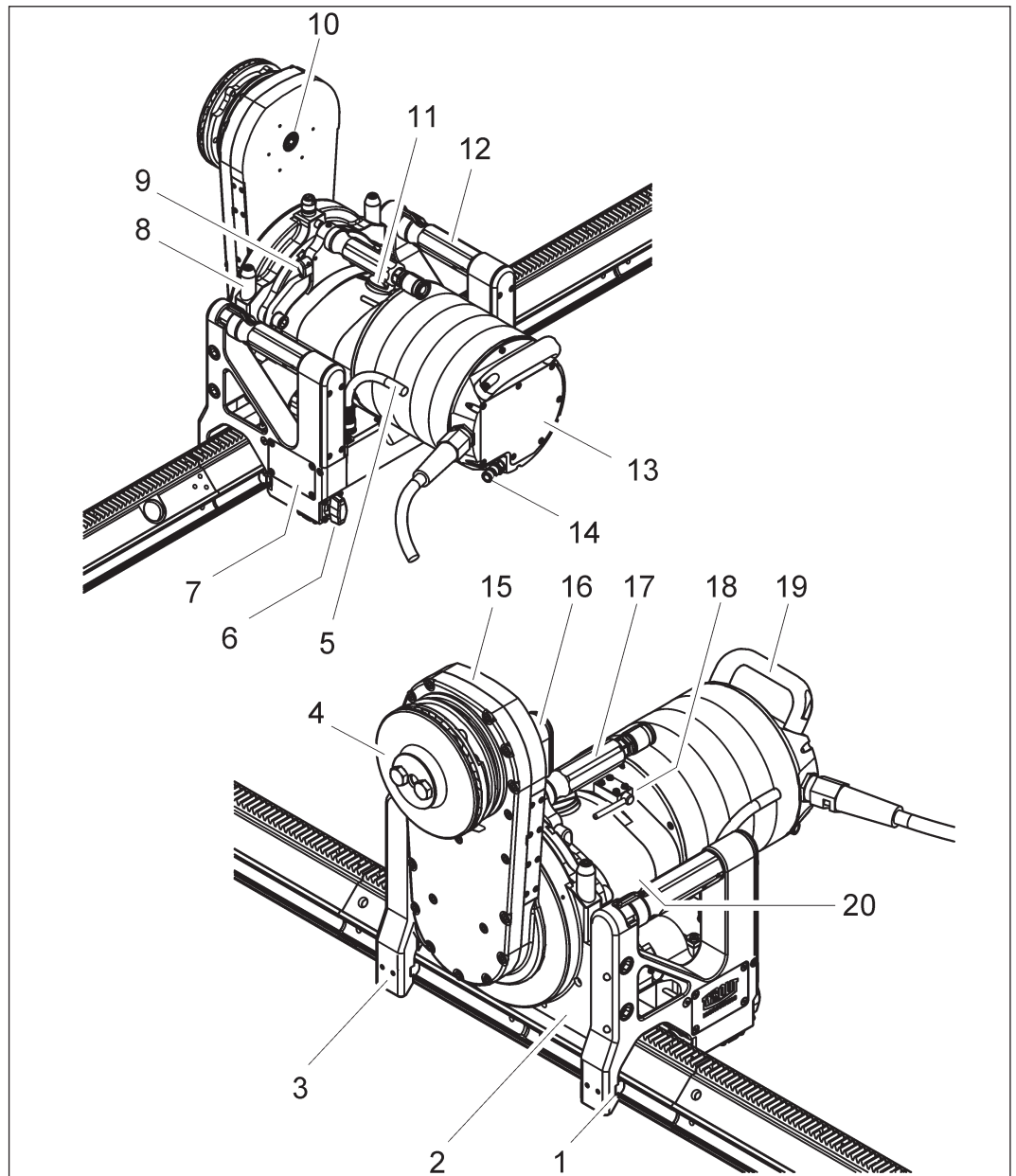
- ▶ Steek nooit de stekker in resp. trek nooit de stekker uit het stopcontact terwijl de besturing nog draait.

## 2 Beschrijving

### 2.1 Wandzaagmachine

De constructie en de werking van de wandzaagmachines worden in «Veiligheidshandleiding/ systeembeschrijving wandzaagmachines» beschreven.

### 2.2 Wandzaagmachine

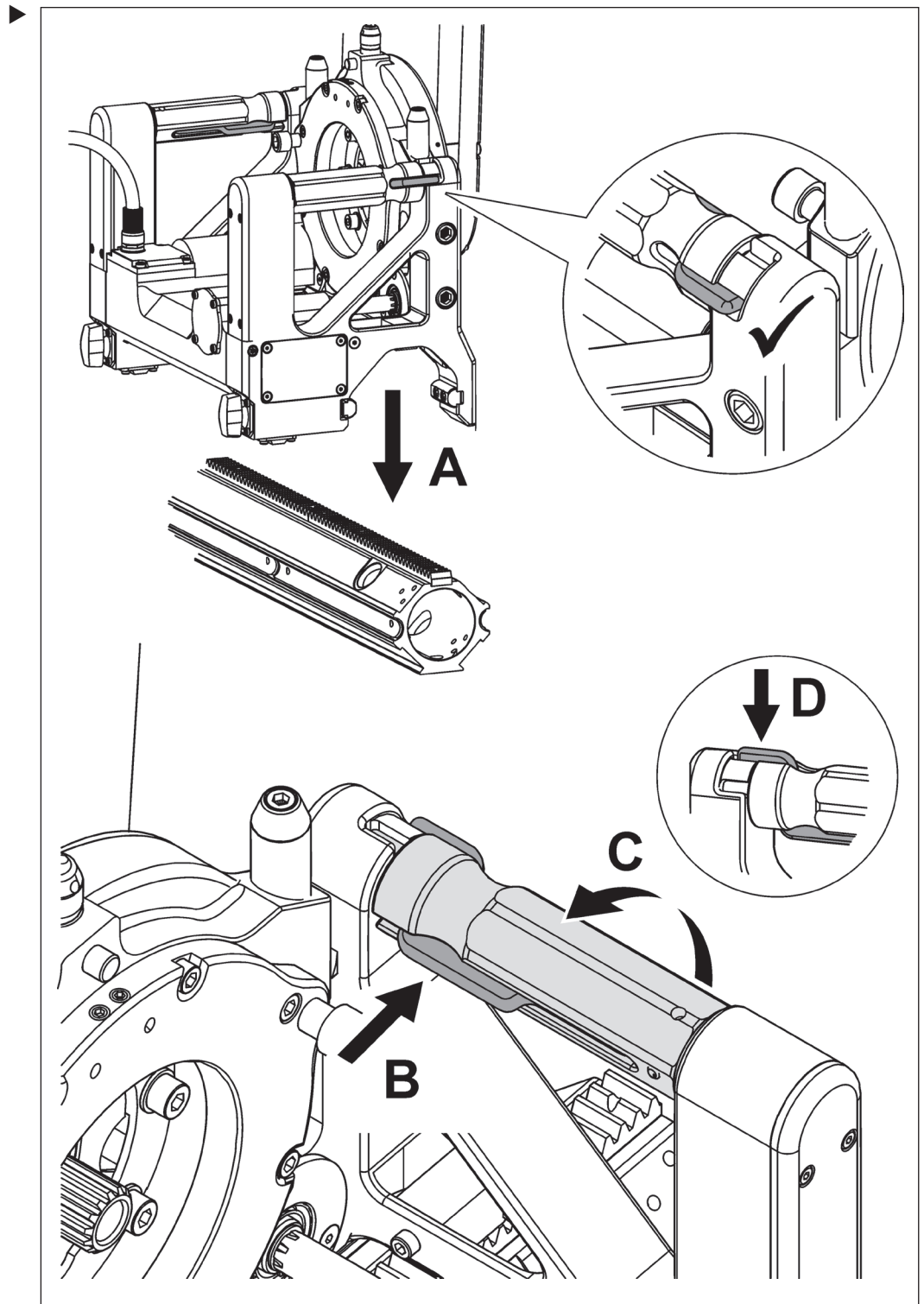


#### Onderdelen

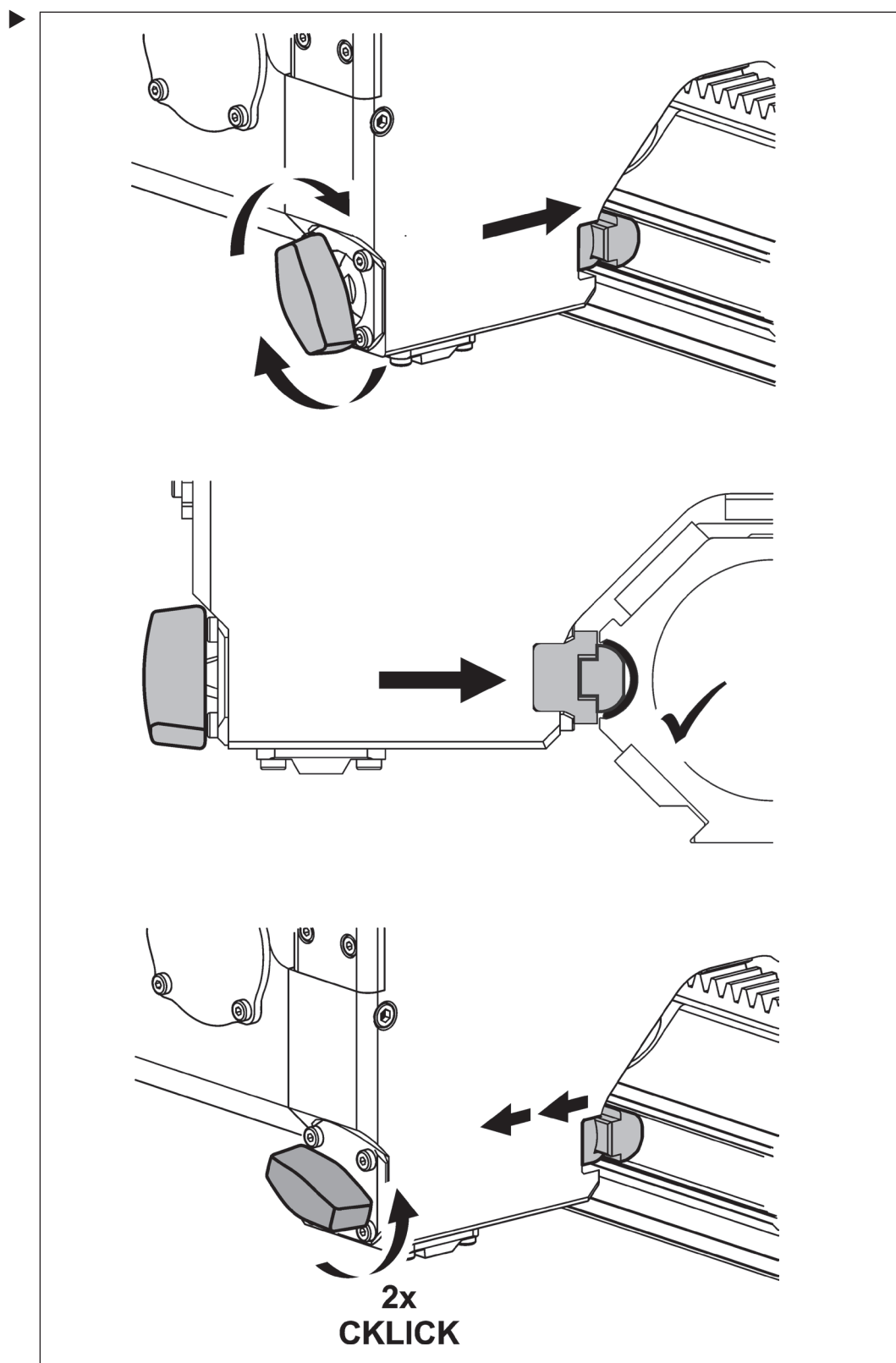
- |  |                                    |
|--|------------------------------------|
| 1 Geleidingsprisma                                       | 11 Toerental-draaiknop             |
| 2 Chassis  | 12 Draag- en sluitgreep            |
| 3 Vergrendeleenheid                                      | 13 Zaagblad-aandrijfmotor          |
| 4 Snelwisselflens  | 14 Wateraansluiting                |
| 5 Kabel aansluiting voedingmotoren verplaatsen / zwenken | 15 Zwenkarm overbrenging           |
| 6 Fijnafstelling   | 16 Steun bladafdekking             |
| 7 Sluitdeksel  | 17 Water-bypass                    |
| 8 Steun bladafdekking                                    | 18 Greep voor veiligheidskoppeling |
| 9 Omschakelknop water-bypassleiding                      | 19 Draagbeugel aandrijfmotor       |
| 10 Centrale bout zaagbladbevestiging                     | 20 Overbrenging                    |

### 3 Montage / demontage

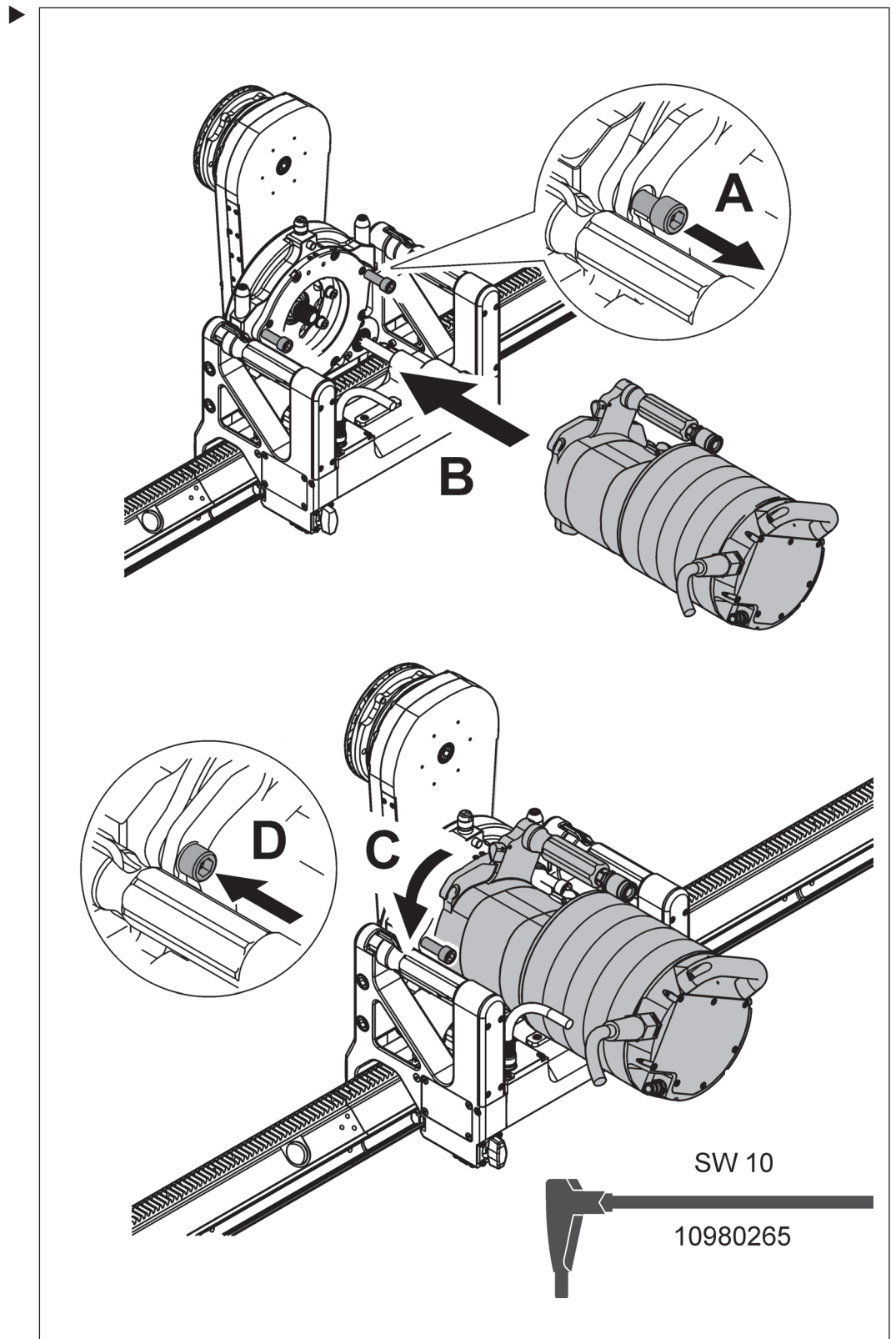
#### 3.1 Wandzaagmachine op geleidingsrail aanbrengen



### 3.2 Fijnafstelling geleidingsprisma's



### 3.3 Aandrijfmotor monteren



### 3.4 Zaagblad monteren



**GEVAAR**

**Dood of ernstig letsel kan het gevolg zijn van een wegvliegend zaagblad!**

- ▶ Gebruik uitsluitend originele bouten van TYROLIT Hydrostress AG.



**GEVAAR**

**Ernstig letsel kan het gevolg zijn van een zaagblad dat plotseling gaat draaien!**

- ▶ Schakel de besturing uit vóór werkzaamheden aan het zaagblad.
- ▶ Ontkoppel de besturing van het stroomnet.

#### 3.4.1 Montage voorbereiden

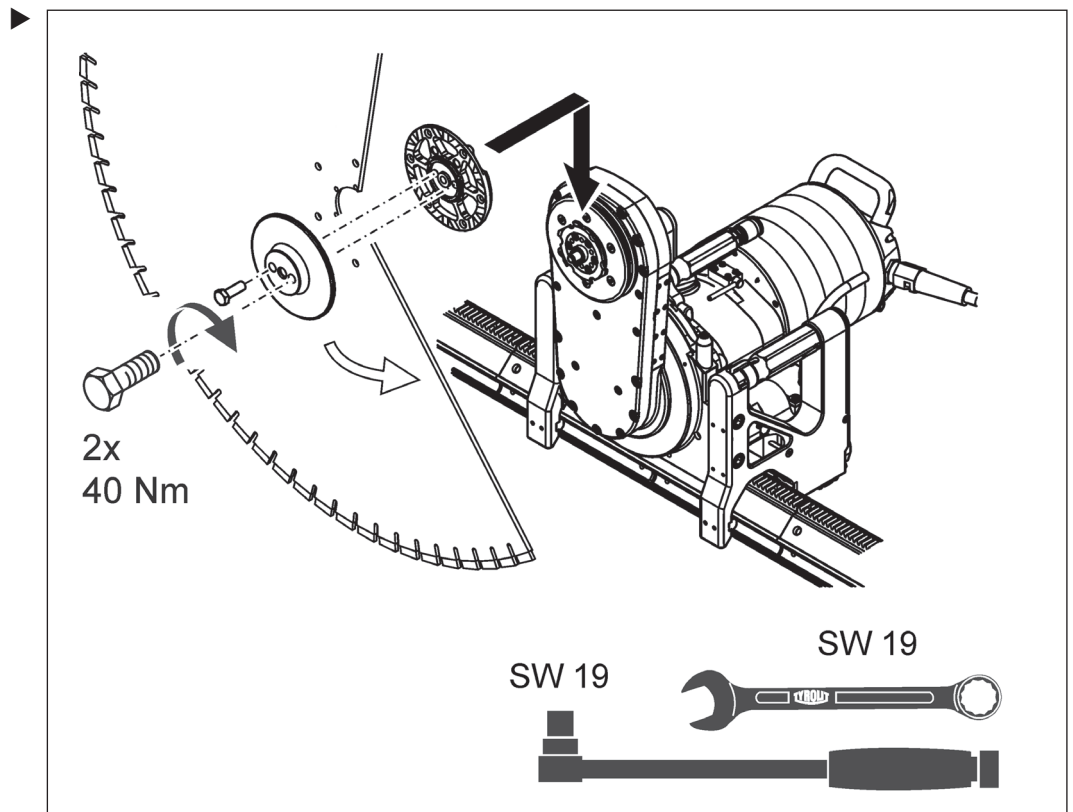
- ▶ Verwijder bij de eerste montage de bevestigingsbouten voor bondig zagen van de snelwisselflens.

#### 3.4.2 Zaagbladeenheid vormmonteren



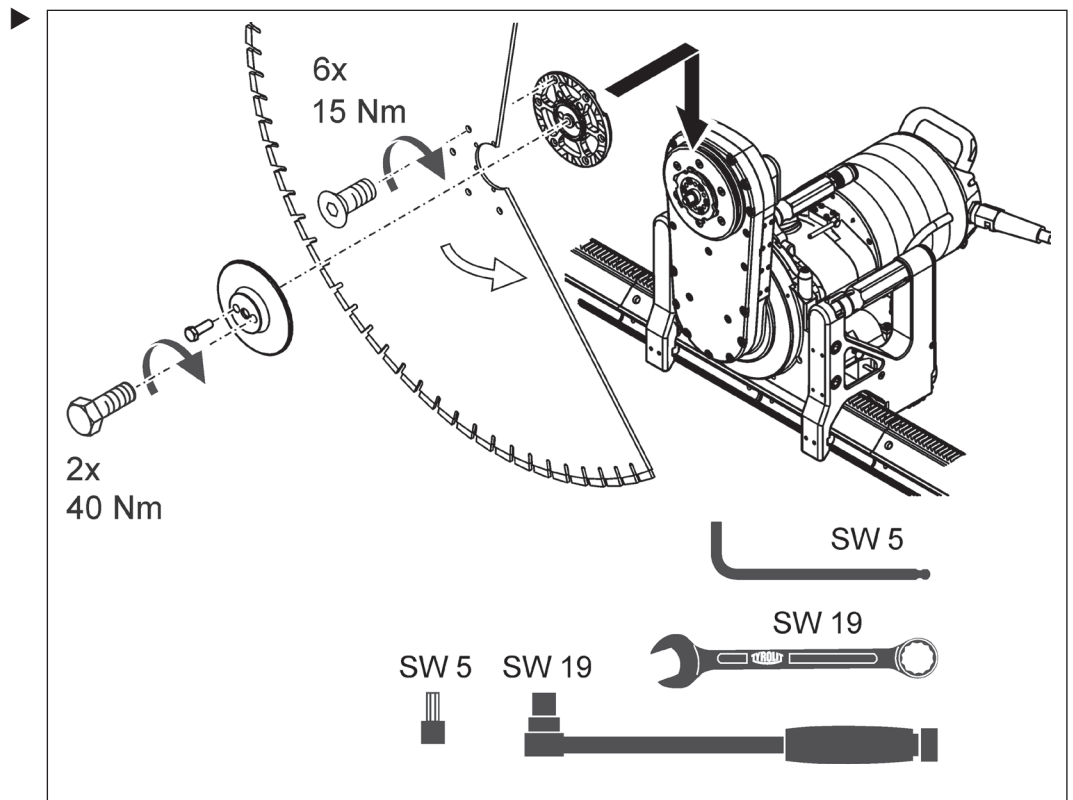
De draairichting van het zaagblad moet overeenkomen met de draairichting van de machine. Correcte afstelling: de uitsparing van de bevestigingsboringen zit tegen het bladdeksel.

#### 3.4.3 Bevestiging bij normaal zagen voor zaagbladen tot Ø 1000 mm

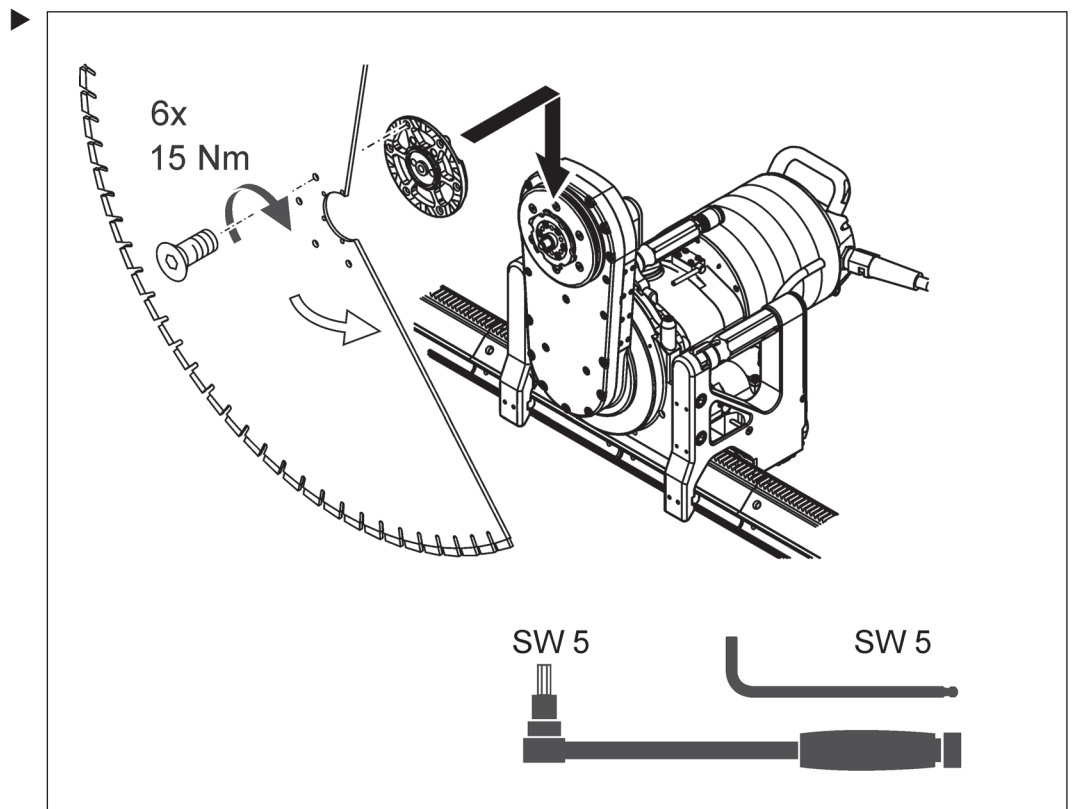




**3.4.4 Bevestiging bij normaal zagen voor zaagbladen groter dan  $\varnothing$  1000 mm**



**3.4.5 Bevestiging bij bondig zagen**



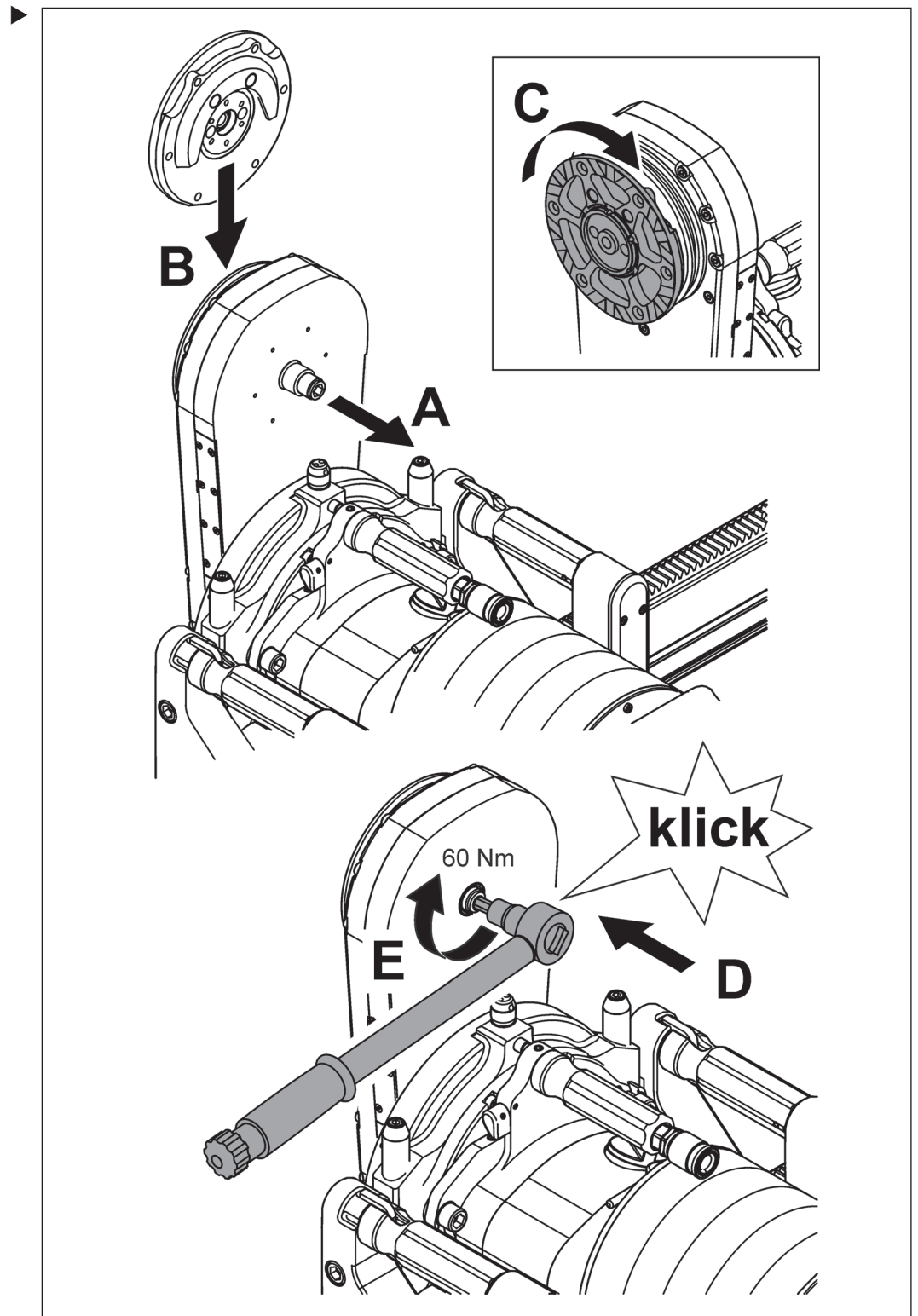
### 3.5 Zaagbladenheid bevestigen



**GEVAAR**

**Dood of ernstig letsel kan het gevolg zijn van een wegvliegend zaagblad!**

- ▶ Controleer of huls en centrale bout verzonken zijn.
- ▶ Trek de centrale bout met een aanhaalmoment van 60 Nm aan.



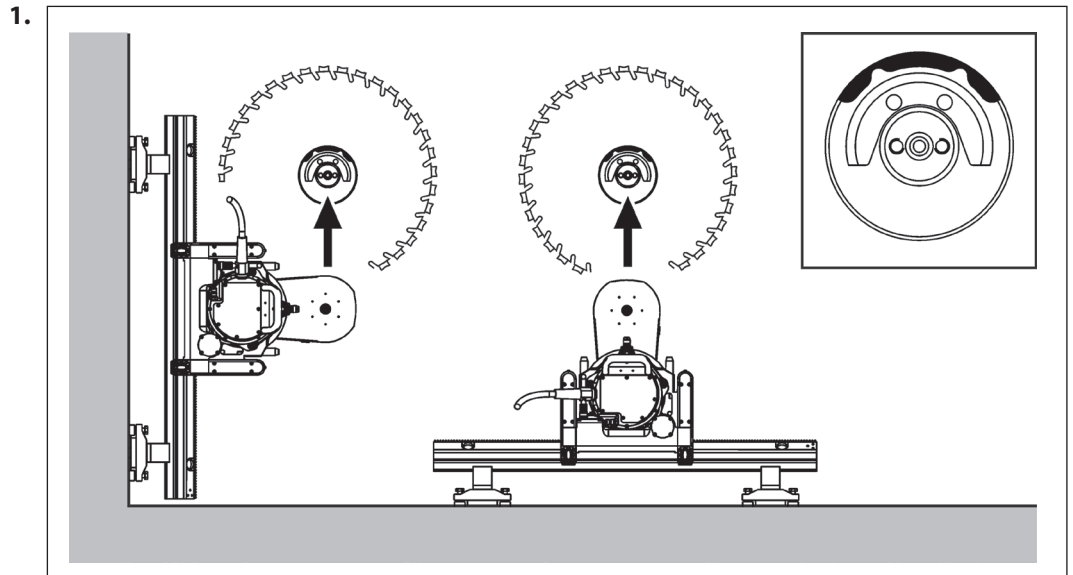
## 3.6 Zaagbladeenheid demonteren



### WAARSCHUWING

Verwonding door vallend zaagblad!

► Bouw de zaagbladeenheid naar boven toe uit.

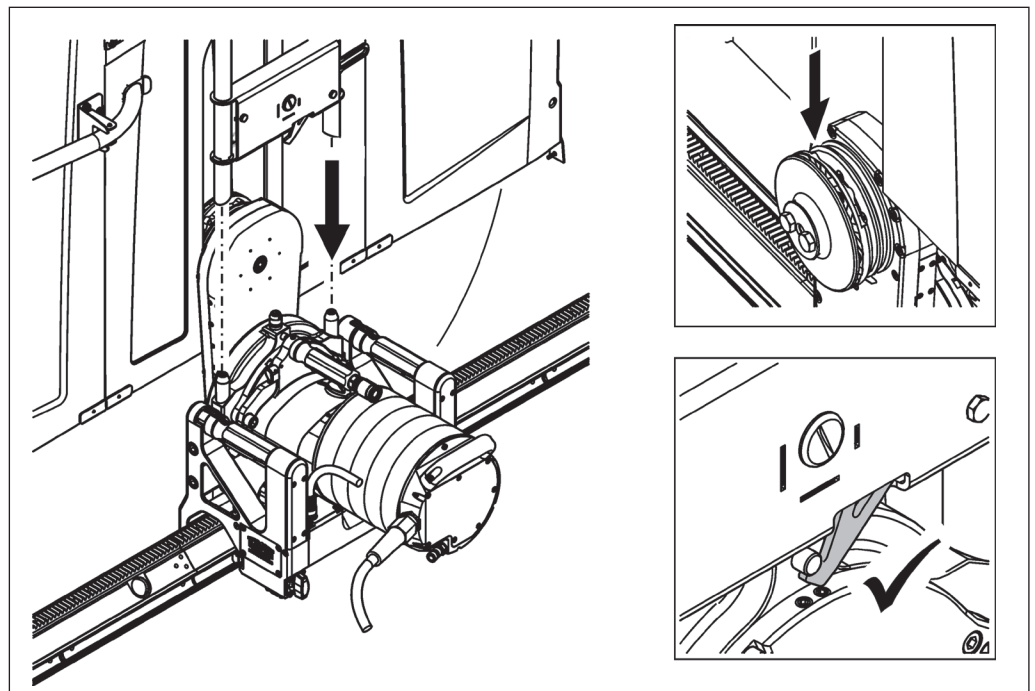


2. Demonteer de zaagbladeenheid in omgekeerde volgorde van monteren.

## 3.7 Zaagbladbescherming

### 3.7.1 Bladafdekking monteren

► Monteer de bladafdekking aan de hand van de bijliggende gebruiksaanwijzing.



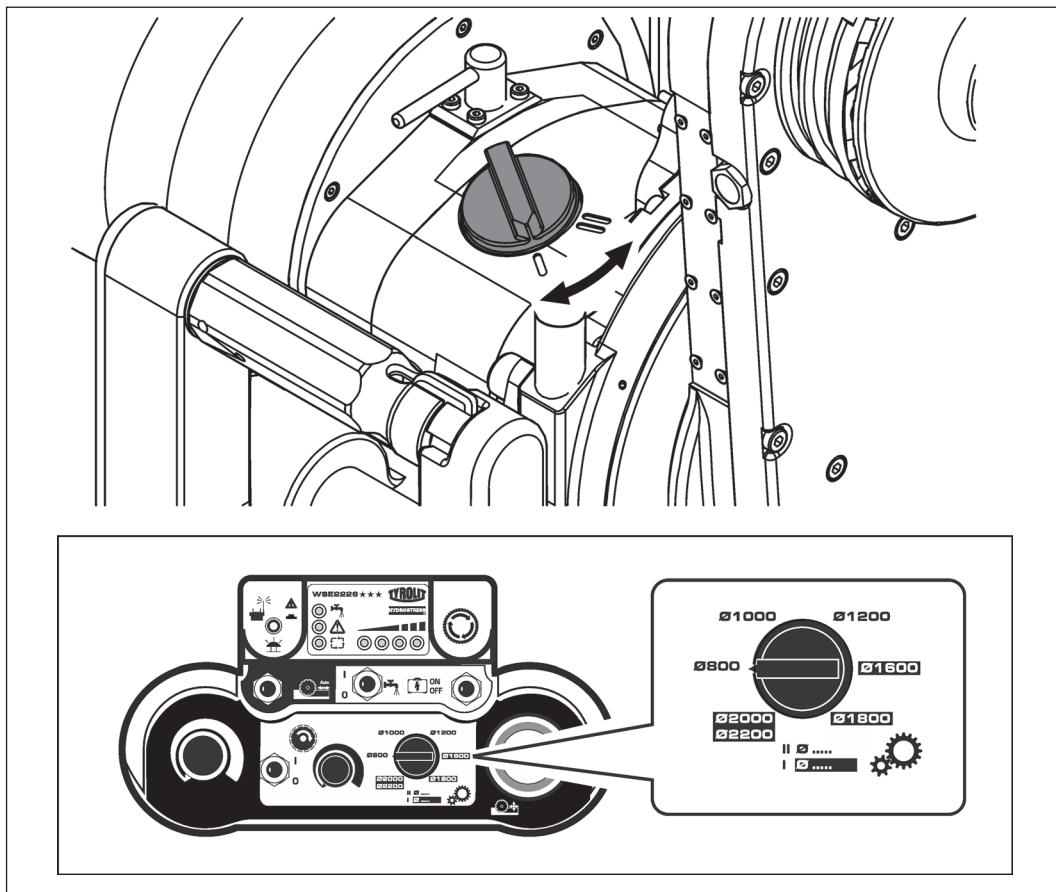
### 3.8 Toerental kiezen

De toerentallen I en II worden met betrekking tot de gereedschapsdiameter gekozen.



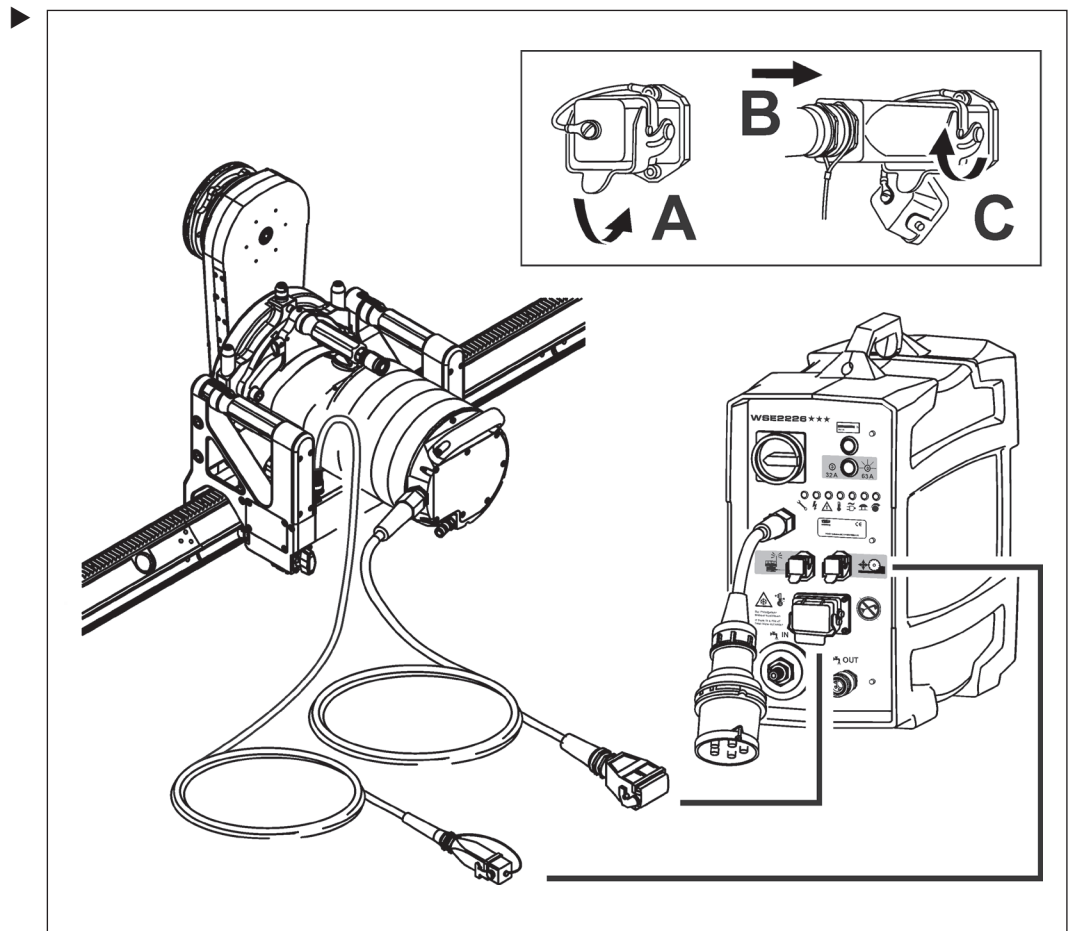
Kies de schakelaarstand aan de hand van de grootte van het zaagblad. Nooit met geweld en uitsluitend bij stilstand van de aandrijfmotor omschakelen.

Wordt het toerental niet vergrendeld, draai dan aan het zaagblad totdat de schakelaar in het gewenste toerental kan worden gezet.



### 3.9 Wandzaagmachine op de besturing aansluiten

- ✓ De besturing is gescheiden van de netspanning
- ✓ De stekkers zijn schoon
- ✓ De kabels zijn onbeschadigd



## 4 Bediening



De wandzaagmachine WSE2226 ★★★ vormt in combinatie met de bijpassende TYROLIT Hydrostress-onderdelen een kernboorsysteem. Gegevens voor het veilig werken met wandzaagsystemen vindt u in het «Veiligheidshandleiding / Systeembeschrijving wandzaagmachines».



### GEVAAR

**Schade aan de machine door niet monteren van de zaagbladeenheid!**

- De wandzaag WSE2226 ★★★ mag enkel met korrekt gemonteerde zaagbladeenheid gestart worden.

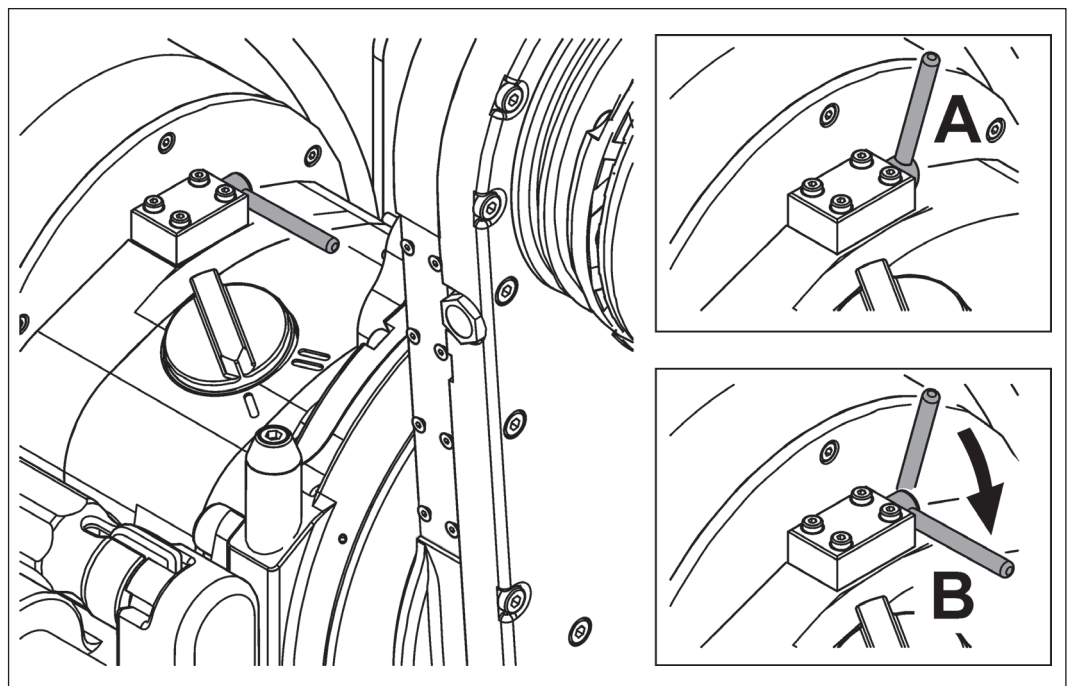
### 4.1 Veiligheidskoppeling



De aandrijfmotoreenheid van de wandzaagmachine WSE2226 ★★★ is voorzien van een veiligheidskoppeling. De veiligheidskoppeling voorkomt beschadiging van de machine en treedt in werking bij overbelasting.

De veiligheidskoppeling mag alleen bij stilstand van de aandrijfmotor worden bediend.

#### 4.1.1 Veiligheidskoppeling terugzetten



A ⇒ De veiligheidskoppeling is geactiveerd.

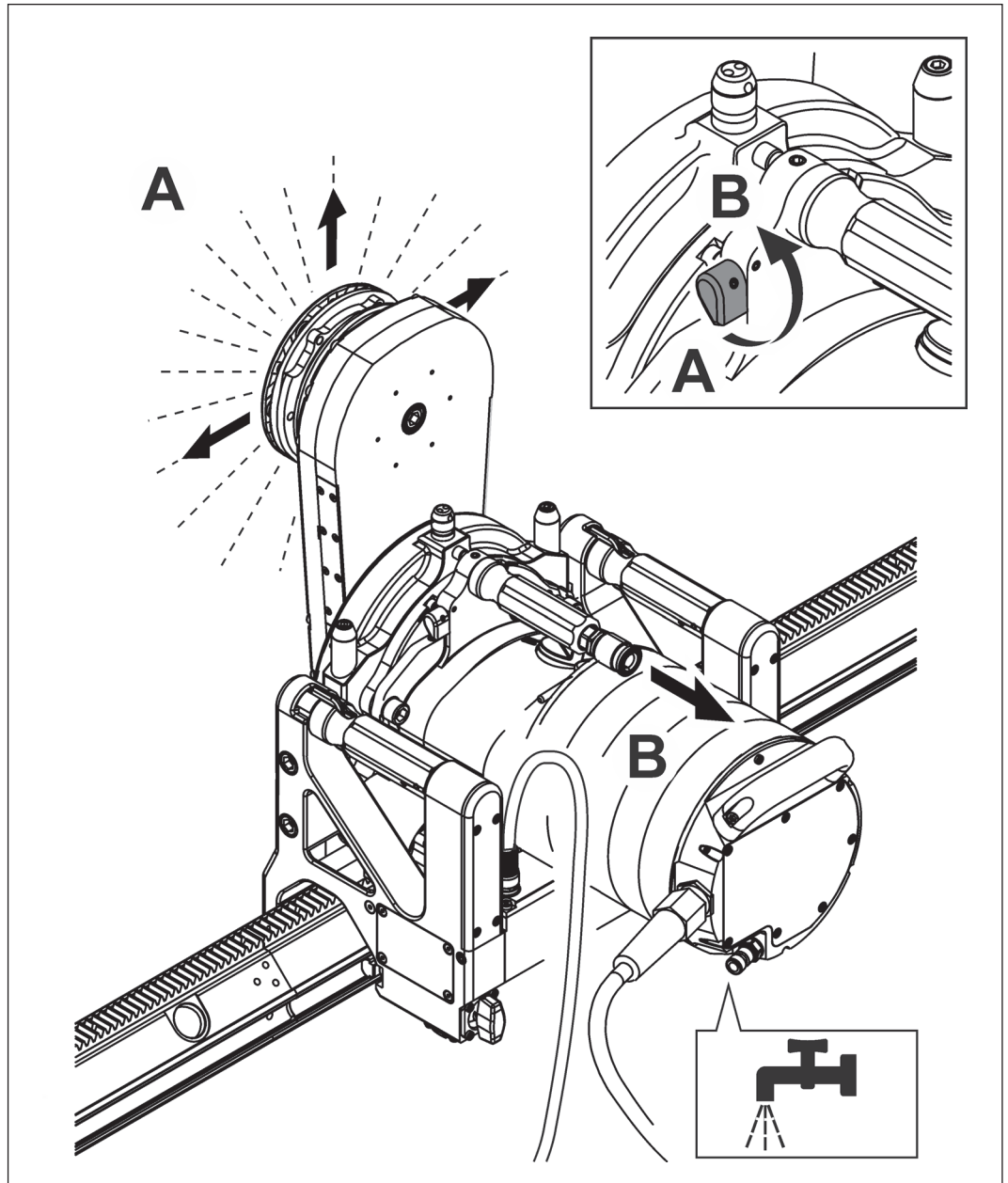
B ⇒ De veiligheidskoppeling moet met de hand worden teruggezet.

## 4.2 Watertoevoer

### Nat en droog zagen



De wandzaagmachine WSE2226 ★★★ kan voor nat en droog zagen worden gebruikt. Voor droog zagen wordt het water na de hoofdmotorkoeling via een bypass afgevoerd.



#### Wateraansluiting

Parameter	Waarde
Druk	min. 2 bar / max. 6 bar
Hoeveelheid	min. 4 l/min
Temperatuur max.	25 °C

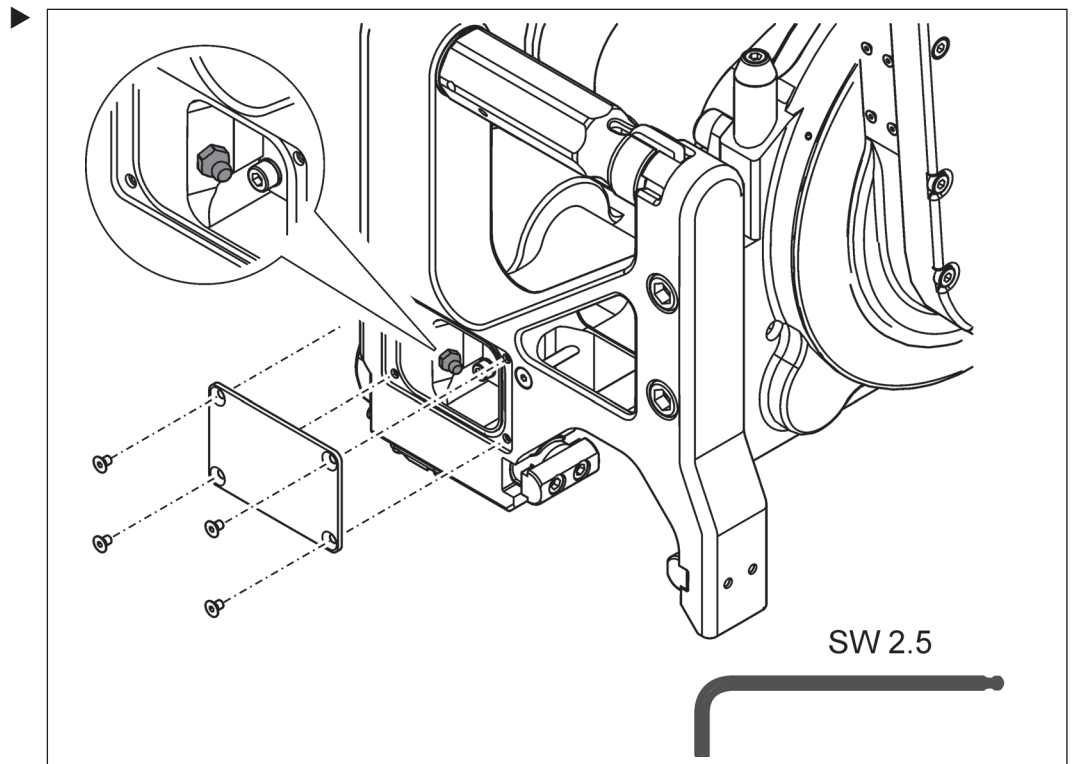


## 5 Onderhoud en reparatie

Onderhoud- en reparatieschema							
		Voor elke inbedrijfstelling	Na afloop van het werk	Wekelijks	Jaarlijks	In geval van storing	Bij beschadiging
Wandzaagmachine	<ul style="list-style-type: none"> <li>▶ Loszittende bouten en moeren natrekken (zie ook aanhaalmomenten)</li> <li>▶ Controleren op vervuiling</li> </ul>	X				X	X
Vergrendeleenheid	▶ Vergrendelingsinfrezingen en geleidingsgroeven reinigen	X	X			X	X
	▶ Smeren (blz. 17 / 5.1)			X		X	X
Geleidingsprisma's	▶ Op slijtage controleren	X	X			X	X
	▶ Reinigen	X	X			X	X
	▶ Vervangen (blz. 18 / 5.3)						X
Zwenkarm	▶ Met water reinigen		X				
	▶ Zaagbladopname op slijtage controleren	X				X	X
	▶ Transmissieolie verversen (blz. 17 / 5.2)	Elke 100 h					
Aandrijfmotor	▶ Controleren op vervuiling	X	X			X	X
	▶ Transmissieolie verversen (blz. 17 / 5.2)	Elke 100 h					
Watertoevoer	▶ Waterleiding controleren op vervuiling en lekken	X				X	X
	▶ Leidingen leegblazen		X				
Zaagblad	▶ Met water reinigen		X				
	▶ Op slijtage controleren	X	X			X	X
Onderhoudsbeurt	▶ Laat deze door TYROLIT Hydrostress AG of door een erkend servicepunt uitvoeren	Na 100 / 300 / 500 / 700 uur					



## 5.1 Vergrendeleenheid smeren

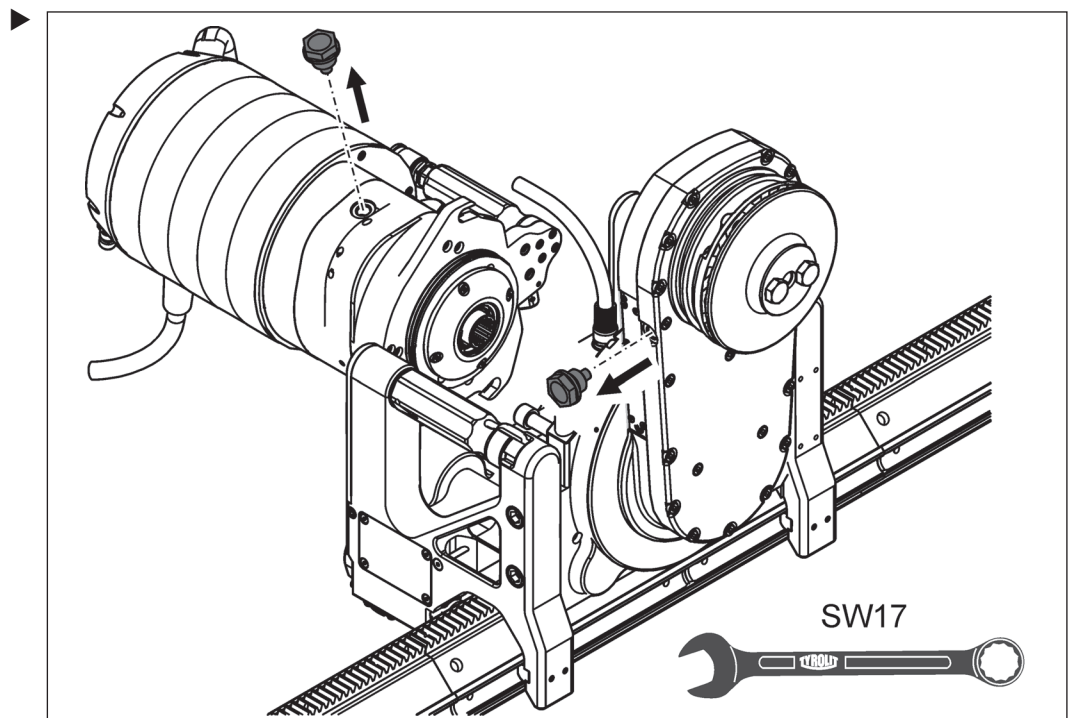


## 5.2 Transmissieolie verversen



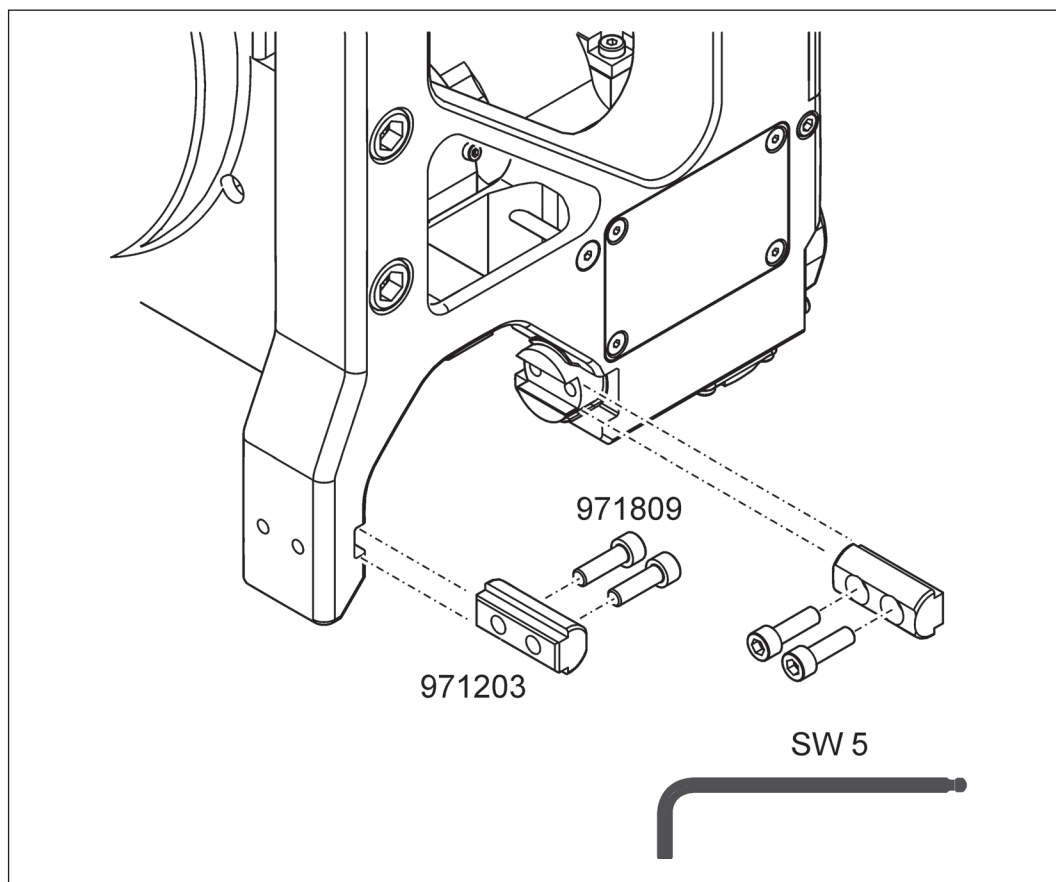
### Beschadiging van de wandzaagmachine door ongeschikte olie!

- ▶ Uitsluitend olie van TYROLIT Hydrostress AG gebruiken.
- Zwenkarm: Olie nr. 10981362, 1 dl
- Overbrenging aandrijfmotor: Olie nr. 10992759, 2 dl



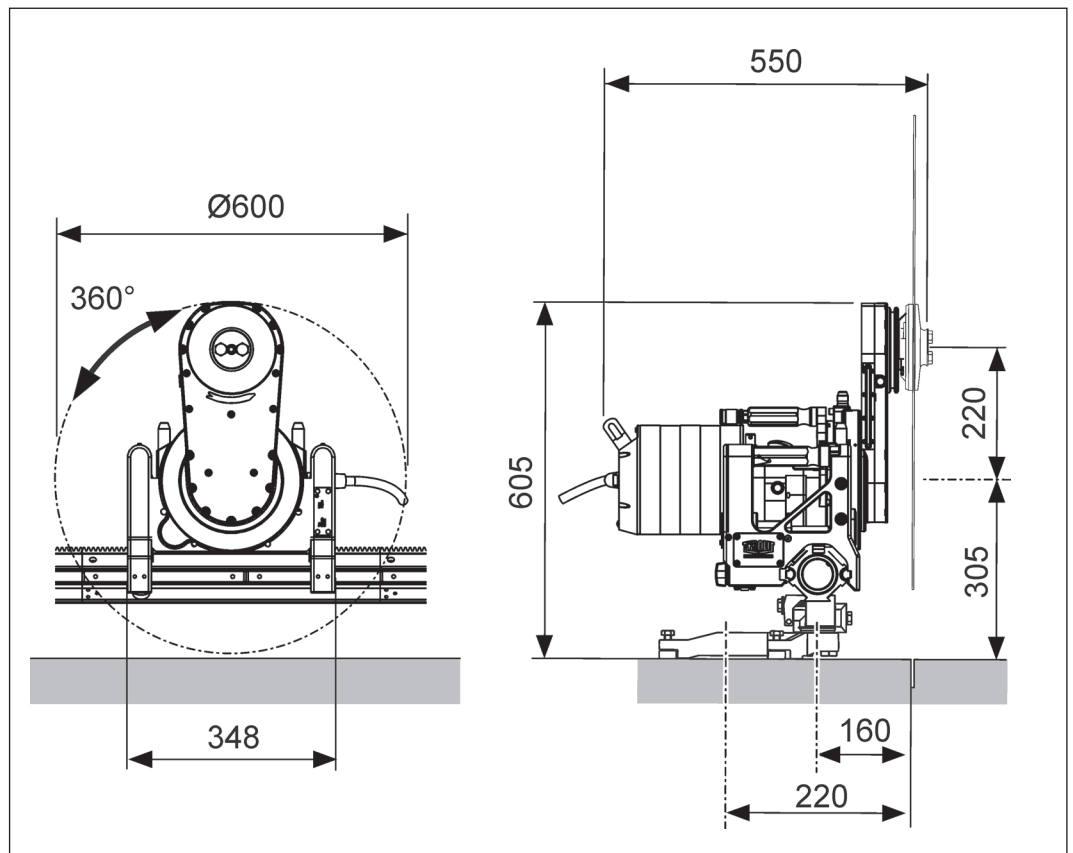
### 5.3 Glijprisma's vervangen

► Defecte of versleten geleidingsprisma's moeten door nieuwe worden vervangen.



## 6 Technische gegevens

### 6.1 Afmetingen



Afmetingen in mm

### 6.2 Uitvoering

Uitvoering	
Parameter	Waarde
Constructie	Lichte constructie aluminium/staal
Zwenkarm draaibaar	360°
Krachtoverbrenging	Tandwiel
Handgrepen	2 stuks, gecombineerd met vergrendelfunctie
Glijdende geleiding	Slijtarm, passend bij alle VS- en VAS-rails
Bevestiging op rail	Vergrendel- en borgfunctie aan handgreep
Hoofdmotor	Hoogfrequentie, watergekoeld, met snelwisselinrichting
Voedingsmotor/zwenkmotor	Elektromotor met zelfsmerende overbrenging
Bondig zagen	Snelwisselflens ST zonder bladdeksel
Normaal zagen	Snelwisselflens ST met bladdeksel
Water	Wateraansluiting van de motor

### 6.3 Gewicht

Gewicht	
Parameter	Waarde
Wandzaagkop compleet	26 kg
Aandrijfmotor	25 kg

### 6.4 Blad-aandrijfmotor

Blad-aandrijfmotor	
Parameter	Waarde
Elektromotor	Hoogfrequent, watergekoeld
Spanning	390 V
Frequentie	400 Hz
Toerentallen	2 (toerental I $\Rightarrow$ $i = 6$ / toerental II $\Rightarrow$ $i = 3$ )
Toerental	8000 1/min
Vermogen	26 kW
Stroom	38 A
Beschermingsklasse	IP67
Stand	S1
Aantal polen	6
Isolatieklasse	F

### 6.5 Voedingsmotor verplaatsen

Elektro-voedingsmotor met overbrenging	
Parameter	Waarde
Reductie	$i : 32$
Spanning	36 V
Voeding	Tandwiel op rail

### 6.6 Voedingsmotor zwenken

Elektro-voedingsmotor met overbrenging	
Parameter	Waarde
Reductie	$1 : 21$
Spanning	36 V
Zwenkbereik (zwenkarm)	$360^\circ$

## 6.7 Zaagbladen

Zaagbladen		
Parameter		Waarde
Zaagblad max.		Ø 2.200 mm
Zaagblad vrij monteerbaar		Ø 1.000 mm
Bladopname		Ø 60 mm
Bladflensbevestiging aan wandzaagmachine		Snelwisselflens ST
Zaagbladbevestiging aan bladflens (ook voor bondig zagen)		6 schroeven met verzonken kop steekcirkel 130 mm
Bladdekselbevestiging aan bladflens		2 zeskantbouten
Zaagdiepte	Ø 800 mm	315 mm
	Ø 1.000 mm	415 mm
	Ø 1.200 mm	515 mm
	Ø 1.600 mm	715 mm
	Ø 1.800 mm	815 mm
	Ø 2.000 mm	915 mm
	Ø 2.200 mm	1.015 mm

## 6.8 Materialen

Materialen		
Parameter		Waarde
Transmissieolie (zwenkarm)		Klüber GEM 4-150 N (TYROLIT No. 10981362)
Transmissieolie (overbrenging aandrijfmotor)		Klüber GEM 4-150 N (TYROLIT No. 10992759)
Smeervet (vergrendeleenheid)	Penetratie	265 tot 295
	NLGI	2
Smeervet (zwenkoverbrenging)	Penetratie	420 tot 460
	NLGI	00

## 6.9 Geluid

Geluidsmeting conform ISO 3744	
Parameter	Waarde
Geluidsdrukniveau $L_{pA}$	89,8 dB (A) *
Hoogste geluidsdrukniveau $L_{pCpeak}$	111,4 dB
Piekniveau $L_{WA}$	109,8 dB (A) *

Meetomstandigheden:

\* Zaagblad Ø 1200 mm niet in bedrijf, onder vollast

## 6.10 Aansluitbare besturingen

De wandzaagmachine mag uitsluitend met afgestemde TYROLIT Hydrostress-besturingen worden gebruikt.

Besturing	
Parameter	Type
Besturing	WSE2226 ★★★ (Ø800 / Ø1000 / Ø1200 / Ø1600 / Ø1800 / Ø2000 / Ø2200)

## 6.11 Water

Wateraansluiting	
Parameter	Waarde
Druk	min. 2 bar / max. 6 bar
Hoeveelheid	min. 4 l/min
Temperatuur max.	25 °C

## 7 EG-conformiteitsverklaring

Omschrijving	Wandzaagmachine
Typeaanduiding	WSE2226★★★
Bouwjaar	2011

Wij verklaren voor eigen verantwoording dat dit product voldoet aan de volgende richtlijnen en normen:

### Toegepaste richtlijn

2006/42/EG	van 17 mei 2006
2004/108/EG	van 15.12.04

### Toegepaste normen

EN 15027/A1:2009  
 EN 12100:2010  
 EN 60204-1/A1:2009  
 EN ISO 3744:2010  
 EN 55014-1/A1:2009  
 EN 55014-2/A2:2008  
 EN 6100-3-11:2000  
 EN 12.03.00:2005

**TYROLIT Hydrostress AG**  
 Witzbergstrasse 18  
 CH-8330 Pfäffikon  
 Zwitserland

Pfäffikon, 28.04.11



Pascal Schmid  
 Hoofd ontwikkeling



